

מפוח/שואב חשמלי IKRA IEBV 3000



* הוראות שימוש והפעלה – קרא לפני תחילת העבודה.



הגרעין בע"מ – מחלקת מיכון

רח' נחל חריף 2, אזור תעשייה צפוני,
ת.ד. 638, יבנה 8122201.
טל': 08-9320437 פקס: 08-9320444
e-mail: internet@hagarin.co.il
www.hagarin.co.il

הוראות מקוריות



1



2



3



4



5



6



7



8



I



II



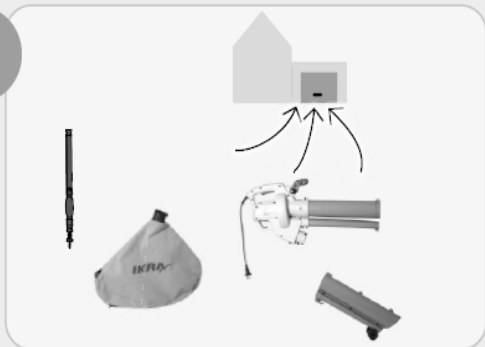
III

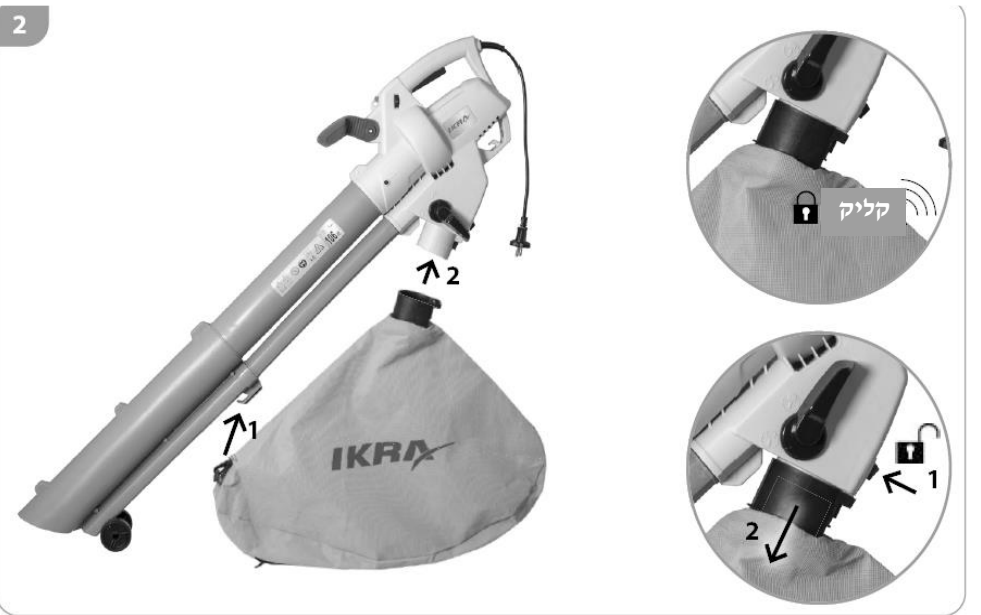
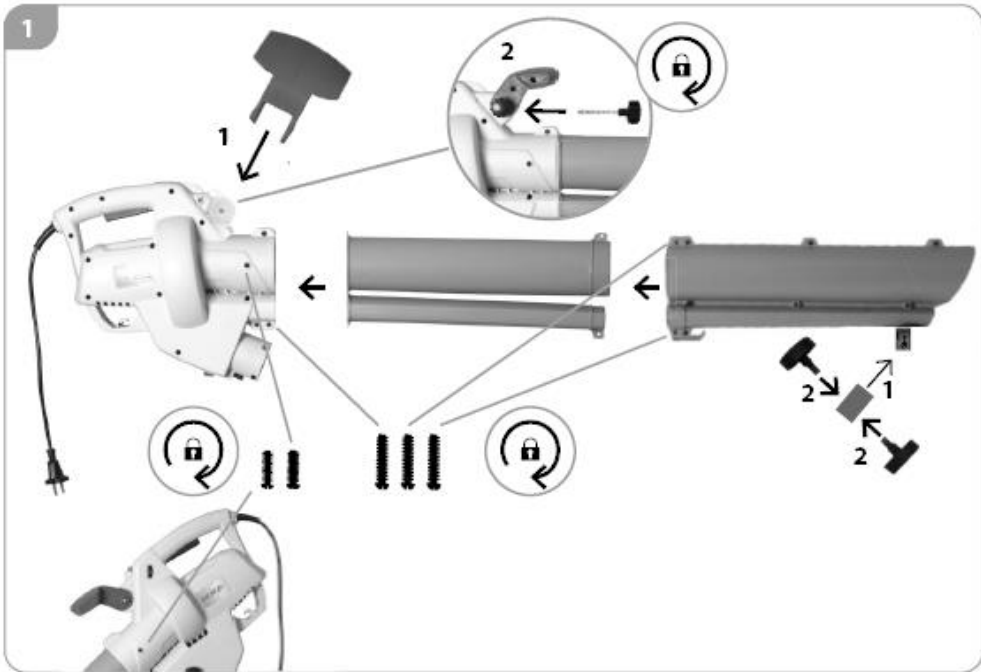


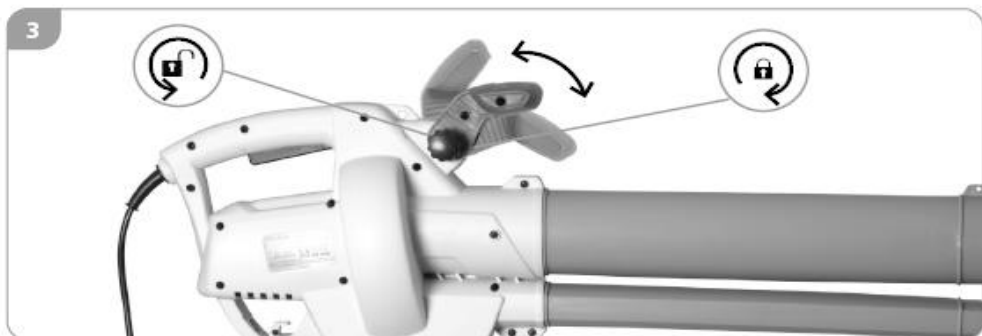
IV

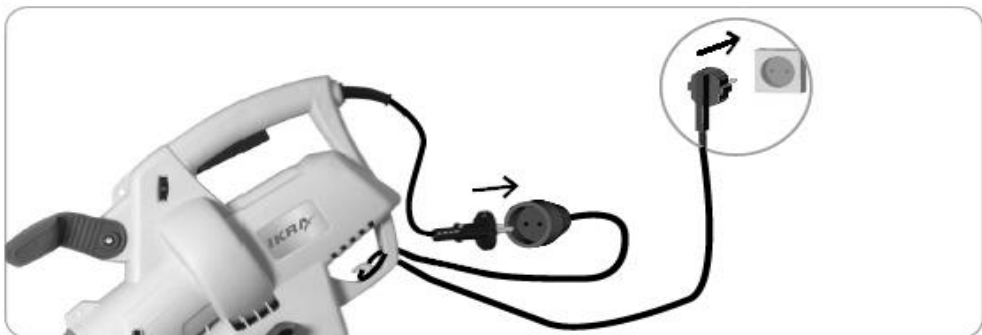


V

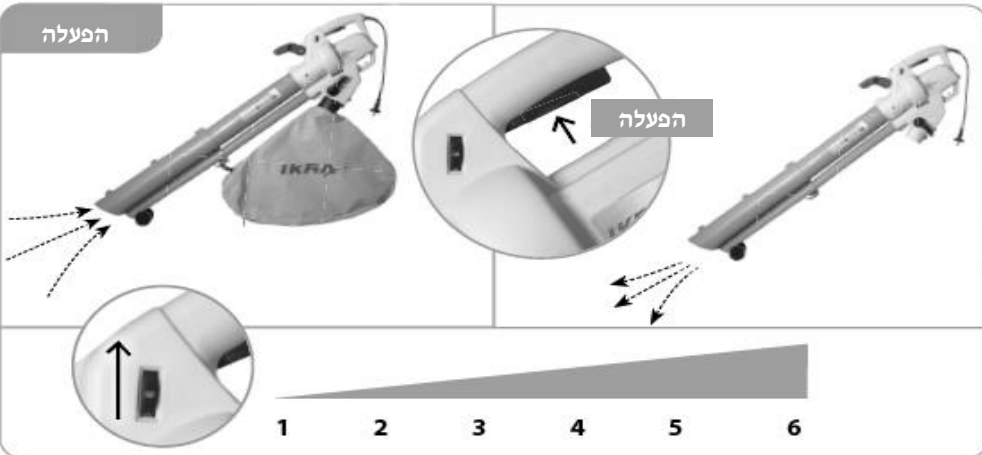








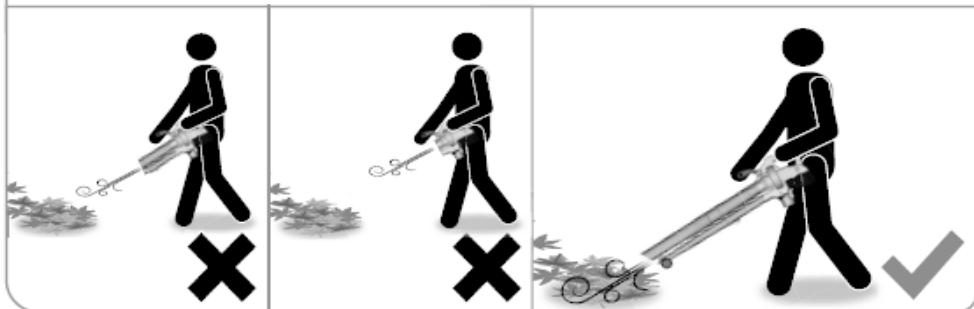
הפעלה

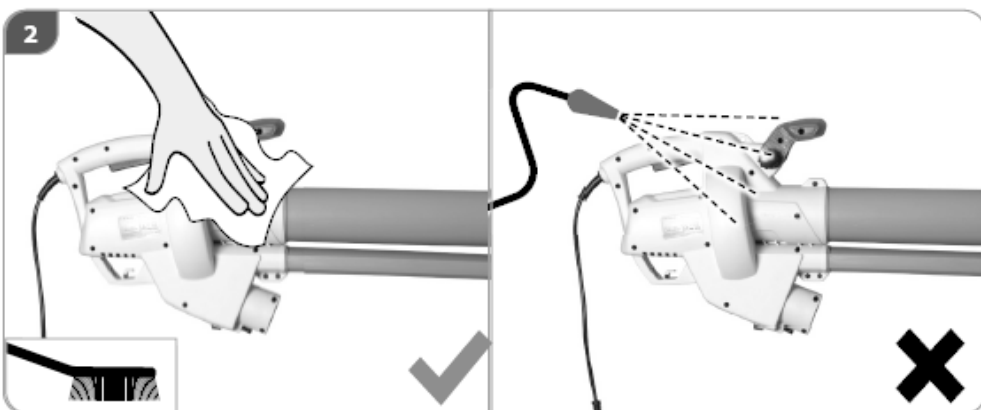
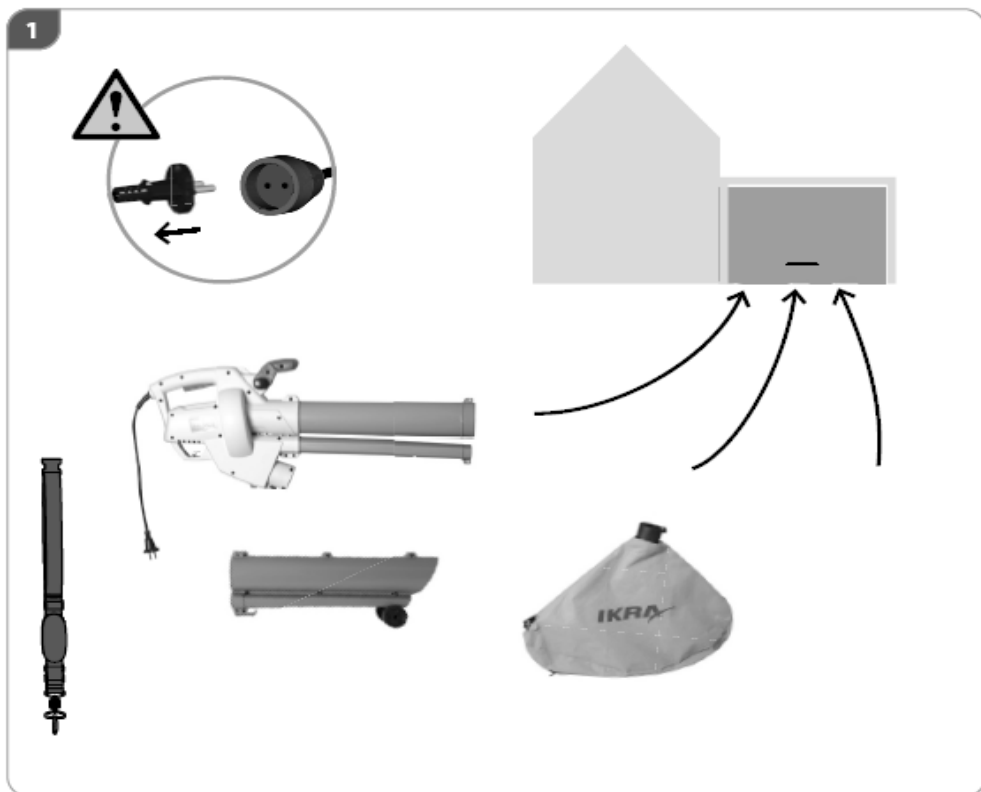


כיבוי









מכוח/שואב עלים	IEBV 3000
מתח	~ 230-240 V
תדר	50 Hz
הספק כניסה	3000 W
מהירות סרק	14000-8000 סל"ד
מהירות אוויר מרבית	240 ק"מ/שעה
זרימת נפח אוויר מרבית	10 מ"ק/דקה
קצב קיצוץ	1 : 10
קיבולת סל איסוף	45 לי
משקל	2.8 ק"ג
ערכי רעש	
בכפוף לתקן ¹ EN 50636-2-100 ; EG ² / 2000/14 ; אי ודאות 3 dB (A)	
יש להרכיב מגני אוזניים!	
רמת לחץ קול ¹ L _{pA}	84.3 dB (A)
רמת עוצמת קול ² L _{WA}	106 dB (A)
ערכי רטט	
סך ערכי הרטט (סכום הווקטור הטריאקסלי) נקבע כראוי על פי תקן EN 50636-2-100, אי ודאות K = 1.5 מ"מ/שני ²	
ערך פליטת רטט ah	3.702 מ"מ/שני ²

החברה שומרת לעצמה את הזכות לערוך במפרט שינויים טכניים.
אזהרה קראו את כל אזהרות הבטיחות ואת כל ההוראות. אי מילוי האזהרות וההוראות עלול להסתיים בהלם חשמלי (התחשמלות), שריפה ו/ או פגיעה חמורה. המונח "כלי חשמלי" באזהרות הבא מתייחס לכלי חשמלי המופעל על-ידי חשמל (באמצעות כבל) או כלי חשמלי המופעל על-ידי סוללה (ללא כבל).

שימוש את כל האזהרות וההוראות

שימוש מיועד

שואב העלים פועל בשתי הדרכים הבאות:

כשואב עלים לשאיבת עלים יבשים.

כמפוח לאיסוף עלים יבשים או לחלוץ עלים ממקומות לא נגישים (מתחת לרכב למשל).

במצב שאיבה הוא פועל גם כגורס לצמצום נפח העלים ביחס של 1:10 לערך, כך שהעלים תופסים פחות מקום בשק האיסוף וניתן להשתמש בכל להכנת קומפוסט.

הם שימוש אחר למעט אלה המתוארים בהוראות שימוש אלה עלול לגרום נזק למכונה או להוות סכנה ממשית למשתמש.

יש לציית להוראות הבטיחות על מנת לעמוד בתנאי האחריות ומטעמי בטיחות המוצר.

אזהרה: רמת פליטת הרטט המוצהרת מייצגת את היישומים העיקריים של הכלי. עם זאת, אם הכלי משמש ליישומים אחרים, עם אביזרים שונים או אינו מתוחזק כראוי, פליטת הרטט עשויה להיות שונה. שימוש כגון זה עשוי להגדיל במידה ניכרת את רמת החשיפה על כל משך העבודה.

רמת פליטת הרטט תשתנה בשל הדרכים השונות שבהן ניתן להשתמש בכלי החשמלי וייתכן כי תעלה על הרמה המצוינת בדף מידע זה.

ניתן להשתמש ברמת פליטת הרטט להשוואה בין כלים שונים ולהערכה ראשונית של רמת החשיפה.

הערכה מדויקת של עומס הרטט צריכה לקחת בחשבון את הזמנים שבהם הכלי כבוי וזמנים שבהם הוא פועל במצב סרק. חישוב זה מוריד במידה ניכרת את עומס הרטט על כל משך העבודה.

יש לזהות אמצעי בטיחות נוספים להגנה על המפעיל של הכלי החשמלי והכלים הנלווים, שמירה על חום הידיים וניהול נכון של התהליכי עבודה.

הוראות בטיחות

יש לפעול בהתאם לכל אמצעי הבטיחות המפורטים במדריך השימוש ולהגות באחריות ובשקידה דעת כלפי צד שלישי. המפעיל אחראי לתאונות ולסיכונים הנכונים לצד שלישי כלשהו. אין לאפשר למי שאינו מכיר את הכלי או שאינו בקי בהוראות אלה להפעיל את הכלי החשמלי.

⚠ אזהרה

יש להשתמש בציוד מיגון אישי.

• יש להרכיב משקפי מגן לאורך כל זמן השימוש בכלי.

• יש להרכיב מגני אוזניים!

• יש לנעול נעליים חסינות ומכנסיים ארוכים.

• אין ללבוש בגדים רפויים או לענוד תכשיטים. יש להרחיק את הבגדים והכפפות מהחלקים הנעים של הכלי, שכן הם עלולים להילכד בחלקים המסתובבים. אין להשתמש בכלי ברגליים יחפות או עם סנדלים פתוחים.

⚠ אזהרה

כלי זה אינו מיועד לשימוש של אנשים (ובכלל זה ילדים) בעלי מוגבלות פיזית, חושית או שכלית, או חסרי ניסיון וידע, אלא תחת השגחה או הכוננה באשר לשימוש בכל מצד מבוגר האחראי לבטיחותם.

יש להשגיח ולוודא שילדים לא ישתקו בכלי.

ייתכן שהתקנות המקומיות מתנות את גיל השימוש המינימלי בכלי.

יש להקפיד על מרחק בטוח מילדים ואנשים אחרים, כולל

בעלי חיים, בעת השימוש בכלי. מרחק הבטיחות המינימלי

הוא 15 מ'.

יש לקרוא ולהבין את הוראות ההפעלה לפני השימוש בכלי.

יש לערוך היכרות עם הרכיבים השולטים בכלי ועם אופן

השימוש בו.

⚠ סכנה

כלי זה מייצר בעת פעולתו שדה אלקטרומגנטי. בנסיבות מסוימות, עשוי שדה זה להשפיע על שתלים רפואיים פסיביים ואקטיביים. על מנת להקטין את הסיכון לפגיעה חמורה או למוות באנשים בעלי שתלים רפואיים, מומלץ להיוועץ ברופא או ביצרן השתל לפני הפעלת הכלי.

⚠ אזהרה

סכנת פגיעה מהטורבולטור המסתובב.

- יש לשמור את הידיים במרחק בטוח.
- אין להשתמש בכלי אם הכיסוי או התקני ההגנה שלו פגומים או חסרים.
- יש לנתק את הכלי לפני ביצוע עבודות תחזוקה כלשהן.
- יש להמתין שהחלקים המסתובבים יגיעו לעצירה מלאה והכלי יתקרר.

יש לבדוק את אזור העבודה לפני השימוש בכלי. יש לסלק עצמים קשיחים כמו אבנים, שברי זכוכית, חוטי תיל וכד', העלולים להיירות מהמכונה או להיידות לאחור ולגרור לפגיעה או לנזק במהלך הפעלת הכלי.

אין להשתמש בכלי כשהציוד הדרוש אינו מחובר אליו. יש להפעיל את שואב העלים רק כאשר הפיה ושק האיסוף מחוברים אליו. אין להשתמש במפוח העלים סמוך למדורות או עמדות מנגל ואש פתוחה, בורות אפר וכד'. שימוש נכון במפוח העלים ימנע התפסטות אש.

אין להניח חפצים על פתחי יציאת האוויר. ודאו שהפסולת המורחקת לא מועפת לכיוונם של אנשים, בעלי חיים, לוחות זכוכית או חפצים קשיחים כמו עצים, מכוניות, קירות וכד'. זרם אוויר חזק עלול להעיף אבנים, לכלוך ומקלות, או ליידות אותם מהקרקע ולגרור לפגיעה של אנשים ובעלי חיים, לניפוץ משטחי זכוכית ולנזקים אחרים.

אין להשתמש בכלי לפיזור כימיקלים, דשנים או חומרים אחרים על מנת למנוע הפצה של חומרים רעילים.
אין להשתמש בכלי אם הוא פגום או אם ציוד ההגנה ניווק. יש להחליף חלקים שחוקים או פגומים.

בכל פעם שהכלי מופעל, יש לבדוק את כל חיבורי הברגים והחשמל ולוודא שציוד ההגנה מחוץ היטב ושכל החלקים הנעים פועלים בצורה חלקה.
אסור בהחלט לפרק, לשנות ולהשתמש בציוד ההגנה המחובר לכלי בניגוד ליעודו, ואין לחבר לו ציוד הגנה של יצרנים אחרים.

יש לעבוד תחת תאורה נאותה או תנאי תאורה טובים. תנאי אור/תאורה חלשים מעמידים סיכון בטיחותי גבוה.

יש להימנע משימוש במוצר בתנאי מזג אוויר קשים, במיוחד כאשר קיימת סכנת סערה.

אין להשתמש בכלי במצב של עייפות או מחלה, או תחת השפעת סמים, אלכוהול ותרופות אחרות.

אין להתאמץ להגיע למקומות חרוקים. יש לשמור על מדרך רגל יציב ועל שיווי משקל בכל עת.
לכו! אל תרוצו.

היזהרו בהליכה לאחור - סכנת מעידה! יש לשמור על יציבה בטוחה, במיוחד במדרונות.

גם כאשר מקפידים על הוראות ההפעלה, המכשיר עלול להעמיד בפני המשתמש סכנות משניות שאינן גלויות לעין.

⚠ זהירות

סכנת התחשמלות!

אין להפעיל את הכלי בכל מקרה של פגם או נזק לחוטים, לבלבד החשמל או לתקע. בכלי חשמל פגומים מעמידים סכנת התחשמלות. למניעת סכנה יש להחליף כבל חשמל פגום אצל היצרן.

יש להזין את הכלי החשמלי מרשת החשמל רק דרך מפסק מגן לזרם דרך, הפועל בזרם שאינו גדול מ-0.03 אמפר. יש לבדוק את תקינות מפסק המגן אחת לחודש באמצעות לחצן הביקורת שלו. מותר שמפסק המגן יהיה משותף לכמה מעגלים במתקן. הזמן חשמלאי מוסמך על מנת לקבל מידע נוסף! שימוש במפסק פחת מפחית את הסיכון להתחשמלות

⚠ זהירות

נזק לבריאות הנובע מרטט בידיים ובזרועות כאשר נעשה בכלי שימוש ממושך או כאשר הכלי אינו מונחה ומתופעל כראוי.

מערכת ספיגת רטט אינן מבטיחות הגנה מפני תסמונת "האצבעות הלבנות" או תסמונת התעלה הקרפלית. לכן בשימוש סדיר וממושך בכלי, יש צורך לבדוק בקפידה את מצב האצבעות ושורש כף היד. אם מופיע סימפטום כלשהו של מחלות אלה, יש לפנות לאלתר לקבלת ייעוץ רפואי. על מנת להקטין את הסיכון לתסמונת האצבעות הלבנות, יש לשמור על חום הידיים ולעשות הפסקות סדירות במהלך העבודה.

⚠ זהירות

נזק לשמיעה

שהייה ממושכת בסמוך ליחידה כאשר היא פועלת עלולה לגרום נזק לשמיעה. אנא הרכיבו מגני אזניים!

לא ניתן להימנע מרמה מסוימת של רעש במהלך העבודה עם הכלי. עבודה הכרוכה ברעש צריכה להיות מתוכננת לשעות המותרות על פי חוק או על פי התקנות המקומיות. יש להקפיד על שעות המנוחה המתוות ולהגביל את זמן העבודה למינימום הדרוש. להגנתכם האישית ולהגנה על אנשים בקרבת מקום, יש להרכיב אמצעים מתאימים להגנה על השמיעה.

אנא התחשבו גם בכל התקנות המקומיות הנוגעות להגנה מפני רעש!

אם נוצרת חסימה, כבו מיד את הכלי והוציאו את העצם החוסם.

יש לאחסן את הכלי במקום יבש.

כלים חשמליים שאינם נמצאים בשימוש, יש לאחסן הרחק מהישג ידם של ילדים ואין לאפשר למי שאינו מכיר את הכלי, או שאינו בקי בהוראות אלה, להפעיל את הכלי החשמלי.

יש לעצור את פעולת הכלי ולנתק אותו ממקור החשמל במצבים הבאים:

- כאשר הוא נותר ללא השגחה
- לפני שחרור חסימות
- לפני ביצוע בדיקות, ניקוי או עבודות תחזוקה בכלי
- אחרי מגע עם עצם זר, כדי לבדוק אם נגרם נזק לכלי

במקרה שהכלי מתחיל לרעד בצורה חריגה, כבו מיד את המנוע ונסו לאתר את הגורם לבעיה. ככלל, רעידות מעידות על תקלה תפעולית.

סמלים

אין לחשוף את הכלי לגשם ואין להשתמש בו בתנאים של לחות או רטיבות.



יש להרכיב משקפי מגן! יש להרכיב מגני אוזניים!



סכנת פציעה מהטורבולטור המסתובב! יש לשמור את הידיים במרחק בטוח.



סימון CE - אישור תאימות של כלי חשמלי זה לדריקטיבות של הקהילה האירופית



כלי בעל דרגת הגנה II



רמת עוצמת קול



מכשירי חשמל או אלקטרוניקה פגומים או לקויים, יש להעביר למרכזי איסוף מתאימים.



אזהרה/זהירות!



אזהרה! אנא קראו בעיון את ההוראות לפני התחלת השימוש בכלי.



אזהרה מפני חפצים הנורים מהכלי.

אין לאפשר לאנשים להתקרב לאזור העבודה בשל סכנה ליידוי עצמים זרים במהלך פעולתו. מרחק הבטיחות המינימלי הוא 15 מ'.
אזהרה מפני חפצים הנורים מהכלי.



יש לנתק את הכלי לפני ביצוע עבודות תחזוקה כלשהן.



במקרה של נזק או פיתול בכבל החשמל, יש לנתק אותו מהשקע.



תנאי שימוש ספציפיים

אזהרה



כלי זה מיועד לסילוק ואיסוף עלים יבשים ופסולת גינה קלה כגון דשא יבש, זרדים, עלים ומחטי אורן.

אין להשתמש במוצר בכל דרך אחרת מזו המותווית לשימוש רגיל. אי-ציות לתקנות הכלליות ולהוראות הכוללות במדריך זה יגרום לאובדן אחריות היצרן לנזקים.

סכנת פציעה

אין להשתמש בכלי אם הכיסוי או התקני ההגנה שלו פגומים או חסרים.

חיבור לחשמל

סכנה



יש להתחבר רק למערכת זרם חילופין חד-פאזית כפי שמצוין על לוחית הדירוג. כמו כן, ניתן להתחבר לשקעים ללא מגע הארקה הואיל ותכן הכללי תואם לדרגת הגנה II.

ההפעלה מותרת רק כשהכלי מחובר למתג בטיחות נגד זרם תועה (ממסר פחת המיועד לזרם תועה מרבי של 30 מילי אמפר).

יש לחבר את הכלי לחשמל רק כאשר הוא כבוי.

יש להימנע משימוש במוצר בתנאי מזג אוויר קשים, במיוחד כאשר קיימת סכנת סערה.

אזהרה! הלם חשמלי! סכנת התחשמלות

אין להפעיל את הכלי בכל מקרה של פגם או נזק לחוטים, לכבל החשמל או לתקע.

יש לחבר את התקע לשקע בעל צורה, מתח ותדר מתאימים ובכפוף לתקנות הקיימות.

יש להיזהר על כבל החשמל. לניתוק הכלי מזרם החשמל, יש לאחוז בתקע ולא בכבל עצמו). אין להשתמש בכבל כדי לשאת את הכלי. יש להרחיק את הכבל מחום, שמן, קצוות חדים וחלקים נעים.

כבלים פגומים יש להחליף באופן מידי. הם מגדילים את הסיכון להתחשמלות ולהתלקחות אש.

יש להשתמש בכבלי הארכה באורך מרבי של 5 מטרים ובקוטר של לא פחות מ-1.5-2 מ"מ. יש להימנע משימוש בכבלים מאריכים שאורכם וקוטרם חורג מהנחיות אלה וכן משימוש במתאמים ובשקעים שונים. בהפעלת כלי חשמלי מחוץ לבית, יש להשתמש אך ורק בכבלים מאריכים להמיועדים לשימוש חיצוני.

תחזוקה

יש להשתמש באביזרים וחלקי חילוף מקוריים בלבד. שימוש בחלפים אחרים עלול לגרום לתאונה/פציעה של המשתמש. היצרן לא יישא באחריות לכל נזק כאמור.

לרכישת אביזרים או חלקי חילוף, אגא צרו קשר עם מחלקת השירות שלנו.

רק כלי מתוחזק ומטופל על בסיס קבוע יכול לשמש ככלי עזר משביע רצון. תחזוקה וטיפול בלתי הולמים עלולים לגרום לפציעות ולתאונות.

העבודות והתיקונים המפורטים בהוראות אלה יבוצעו על ידי אנשי שירות מורשים בלבד.

סכנה 

יש לנתק את הכלי לפני ביצוע עבודות תחזוקה כלשהן. יש להמתין שהחלקים המסתובבים יעצרו ושכלי יתקרר.



יש לשמור את הכלי, ובמיוחד פתחי האוורור, נקיים בכל עת. אין לרסס מים על גוף הכלי! אין לנקות את הכלי וחלקיו בעזרת חומרים ממסים או נוזלים דליקים או רעילים. יש להשתמש במטלית לחה בלבד.

השלכת המוצר

אגא השליכו את הכלי בנקודת איסוף/מיחזור מתאימה על מנת לאפשר הפרדה ומחזור של חלקי הפלסטיק והמתכת. מידע בנוגע להשלכת חומרים ומכשירים ניתן לקבל במשרדי הרשות המקומית.

כשהכלי כבר אינו שמיש או שאין בו עוד צורך, אין להשליך אותו בפסולת הביתית, אלא תוך התחשבות בסביבה ובתקנות הנוגעות להגנת הסביבה.

תקופת אחריות:

האחריות תקפה לשנה ממועד מסירת הכלי. החשבונית המקורית או העתק של החשבונית ישמשו כהוכחה.

האחריות לא תחול או תהיה בתוקף במקרים הבאים:

- סוללות וחלקים בלויים או שחוקים
- שימוש לא ראוי או בלתי הולם, למשל שימוש מסחרי
- נזקים הנובעים משימוש באביזרים לא נכונים
- נזקים הנובעים מהשפעות חיצוניות, כגון נזקי הובלה, מזג אוויר, חבטה או שבירה
- נזקים שנגרמו משימוש במתח לא נכון (מתח רשת החשמל), למשל בחו"ל
- תיקונים שבוצעו עם חלקים לא מקוריים (חלקי חילוף מקוריים ניתן למצוא אצל היבואן הרשמי)
- תיקונים או שינויים שלא בוצעו על ידינו
- שימוש בכוח
- הפעלת עומס יתר יזום על המנוע
- כוונת זדון, הונאה מכוונת

תיקונים במסגרת האחריות יבוצעו אך ורק בתחנות שירות מורשות או על-ידי שירות הלקוחות של החברה, בכל מקרה אחר תבוטל האחריות. ניתן למצוא את כתובות השירות שלנו באתר היבואן הרשמי. במהלך התיקון איננו מספקים ללקוח ציוד חלופי זמני.

עלויות תיקון שאינן מכוסות במסגרת האחריות יחויבו לחשבון הלקוח. השירות יפנה ללקוח להתייעצות לפני ביצוע כל תיקון שיגרם לעלויות נוספות.

מימוש האחריות (תביעת אחריות):

במידה והמוצר הפסיק לפעול או אינו פועל כמיועד במהלך תקופת האחריות, ישנה עילה לתביעת אחריות.

במקרה של תביעה במסגרת האחריות, אנא צרו איתנו קשר

בטלפון: 08-9320400.

דואר אלקטרוני: hagarin@co.il

הטענה על ליקוי חייבת להישלח מיד לאחר התרחשות הליקוי ובתוך תקופת האחריות.

מוקד התמיכה והמוקד הטכני שלנו יעמדו לרשותכם לאורך כל תקופת האחריות עם ייעוץ וסיוע.



הצהרה זו מעידה כי המוצר הבא תואם להנחיות ולדירקטיבות הבאות של האיחוד האירופי :

מפוח/שואב עלים IEBV 3000

	2005/88/EG+2000/14/EG	x	2006/42/EG	x
נספח VI <input type="checkbox"/>	נספח V <input checked="" type="checkbox"/>		2014/30/EU	x
(A) dB 97.2	רמת רעש נמדדת L_{WA}		2017/656/EU	
(A) dB 106	רמת רעש מובטחת L_{WA}		2011/65/EU	x

תקנים רלוונטיים:

EN IEC 55014-2:2021
EN IEC 61000-3-2:2019/A1:2021
EN 61000-3-3:2013/A2:2021
EN IEC 63000:2018

EN 60335-1:2012/A15:2021
EN 50636-2-100:2014
EN 62233:2008
EN IEC 55014-1:2021

מספרים סידוריים החל מ-351820000001 עד 351829999999

מתיאס פידלר, מנהל מוצר בכיר ב-Ikra GmbH
Yi Zhou, Ikra GmbH, Schlesierstrasse 36, 64839 Münster, Germany

מינסטר, 08.02.2023

תחזוקת תיעוד טכני:

שירות תיקונים

תיקונים לגזם חדר חיה החשמלי חייבים להתבצע רק על ידי תחנת שירות מורשית בלבד.

אחריות

האחריות למפוח/שואב חשמלי דגם IKRA IEBV 3000 הינה ל-12 חודשים אחריותנו זו לתקופה הנקובה לעיל, הינה כפופה לכך שהשימוש שיבוצע על ידך בכלי הינו בהתאם להוראות השימוש וההפעלה ובמסירת ספח תעודת האחריות המצורף, בתוך 14 יום למשרדי החברה בו יושלמו מלוא הנתונים של תעודת האחריות הכוללים את המספר הסידורי של הכלי ותאריך הקניה. האחריות ניתנת למימוש במעבדת היבואן בלבד בצירוף ספח תעודת האחריות והעתק חשבונית הקניה. הכלי מיועד לשימוש פרטי בלבד. במידה והכלי משמש לשימוש מסחרי או השכרה לא תחול כל אחריות על המוצר. האחריות ניתנת לקונה בלבד, איננה ניתנת להעברה, והינה על חלק או חלקים אשר ימצאו פגומים בחומר ו/או בעיבוד בלבד, ושאננה בוצעה בשל מעשה ו/או מחדל של הקונה או צד ג' אחר, והכל בהתאם ובכפוף לבדיקה אשר תיערך ע"י מחלקת השירות של הגרעין בע"מ ועל פי שיקול דעתה הבלעדי. במקרה של פגם כלשהו שהגרעין בע"מ אחראית לו, תהיה הגרעין בע"מ מחויבת אך ורק לתיקון הפגם בהתאם לתנאי תעודת אחריות זו. מובהר כי הגרעין בע"מ ו/או מי מטעמה לא יהיו אחראים לכל נזק ישיר ו/או עקיף ו/או תוצאתי ו/או מסתבר ו/או להוצאה ו/או להפסד ו או לתשלום כלשהם שייגרמו, אם ייגרמו, במישרין או בעקיפין, בקשר עם הפגם, המוצרים, הרכבתם ו/או השימוש בהם. למעט האחריות המצוינת מפורשות בכתב אחריות זה, אין כל אחריות אחרת נכללת או משתמעת ממנה ואין המפעל ו/או "הגרעין בע"מ" אחראי באף מקרה על נזקים שנגרמו ללקוח או ע"י הלקוח או באשמתו ו/או באשמת צד ג' (לרבות עקב התקנה ו/או הובלה לא תקינה), ו/או אי מילוי כל ההוראות במלואן המופיעות במדריך שנמסר ללקוח במעמד הקניה (או הוראות ההפעלה המצויות באתר חברת "הגרעין בע"מ") וכן פעולות אשר נעשו ע"י הלקוח בין במזיד והן בשוגג (לדוגמא קצר חשמלי, מתח לא מתאים, פגיעת להב בגוף קשה וכו'). מבלי לגרוע מכלליות האמור לעיל, אין אחריות זו חלה על בלאי סביר של מערכות חשמל, חלקי גומי, להבים, צינורות שאיבה, שק איסוף, רוכסנים וכו', על פגיעה של גוף זר, נפילה, שבר מכני, על תיקון וטיפול בידי מי שאינו מוסמך לכך על ידנו ועל שימוש בחלקים לא מקוריים. האחריות תבוטל באופן מיידי באם יבוצע שינוי, תוספת שלא מאושרת ע"י יצרן הכלי, או פגיעה/השחתה של תווית זיהוי הכלי. תעודת אחריות זו אינה מהווה תחליף ואינה באה במקום ביטוח מפני כל נזק לגוף ולרכוש, אותו ממליצה הגרעין בע"מ ללקוח לבצע. רכישת ביטוח כאמור הינה באחריות הלקוח ועל חשבון בלבד.



היבואן ומעבדת השירות

הגרעין בע"מ – מחלקת מיכון

רח' נחל חריף 2, אזור תעשייה צפוני,

ת.ד. 638, יבנה 8122201.

טל': 08-9320437 פקס: 08-9320444

e-mail: internet@hagarin.co.il

www.hagarin.co.il